



LEGISLANDO SOBRE O ESPORTE: AS COMISSÕES PERMANENTES EM FOCO*

Mariana Zuaneti Martins¹

marianazuaneti@gmail.com

Vitor Vasquez²

vitor.vasquez@gmail.com

Karen Jecika Marcolino¹

Karen_jecika@hotmail.com

¹Universidade Federal do Espírito Santo (UFES)

²Universidade Estadual de Campinas (UNICAMP)

RESUMO

Investigamos a atuação legislativa sobre o esporte, com base nas comissões permanentes da câmara dos deputados, objetivando identificar quais fatores, estruturais e de conteúdo, foram alterados a partir da criação da CESPO. Demonstramos que a vinda dos megaeventos esportivos repercutiu especializando a comissão de esporte, o que foi acompanhada de um maior interesse do plenário e de um aumento do volume legislativo da matéria, o que permaneceu mesmo após a finalização dos eventos.

PALAVRAS-CHAVE

esporte; políticas públicas; Poder Legislativo; instituições



* Este trabalho contou com apoio da FAPESP e do programa PIIC/UFES.



Do ponto de vista do conteúdo, descrevemos a atuação da comissão quanto aos projetos de leis escrutinizados, investigando a variedade temática e o volume de trabalho analisado pela comissão. Para tanto, buscamos no sítio eletrônico da CESPO e da CTD, os relatórios anuais das comissões, nos quais são descritos os membros e suas funções, bem como os projetos de lei apreciados. A partir daí, rastreamos a tramitação desses projetos, a fim de identificar conteúdo, relatores e seus pareceres, e o destino atual destas propostas. Classificamos o conteúdo de acordo com a classificação da atividade esportiva contida na lei Pelé⁴, exceto quando o projeto de lei é regulatório do sistema, que classificamos como sistema esportivo.

RESULTADOS E DISCUSSÃO

Duas mudanças estruturais foram observadas comparando CESPO e CTD: alteração no total de membros e na composição partidária. Em primeiro lugar, destacamos o aumento no número de deputados que compõe a comissão a partir de 2014, quando a mesma passou a se ocupar somente da jurisdição do esporte. Este aumento sugere que a comissão passou a ser mais atrativa aos atores políticos do Legislativo após o desmembramento. Desde 2004, o Regimento Interno da Câmara dos Deputados (RICD) prevê que uma comissão permanente pode ter no mínimo 3,5% dos deputados, e no máximo 13%. Como observado no gráfico 1, durante o período de CTD, a comissão permaneceu muito próxima ao piso. Tal situação muda drasticamente a partir de 2014.

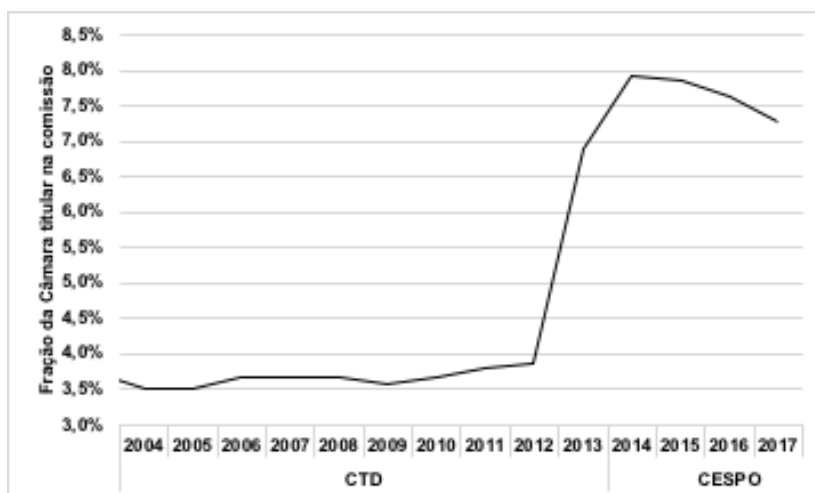


Gráfico 1: Fração da Câmara que compôs a comissão vinculada ao Esporte, por ano (2004-2018).

Além disso, a CESPO passou a ser menos desproporcional quando comparamos sua composição partidária com a do Congresso, em relação à CTD. Isto indica que mais partidos passaram a se interessar pela jurisdição, buscando se representar proporcionalmente neste órgão, tal como prevê o RICD. Novamente há indícios de ganho de relevância da Comissão após o desmembramento. O gráfico 2 apresenta o grau de desproporcionalidade partidária que a comissão possui em relação à Câmara como um todo. Para apresentar os valores anuais, estabelecemos um índice de desproporcionalidade⁵, calculado da seguinte forma:

$$IDP = \frac{\left[\sum_{i=1}^n \left| \left(\frac{\text{total membros partido}_i \text{ Comissão}}{\text{total membros Comissão}} - \frac{\text{total membros partido}_i \text{ Câmara}}{\text{total membros Câmara}} \right) \right| \right]}{n}$$

IDP: Índice de Desproporcionalidade Partidária;

i: io partido com membro na comissão;

n: número de partidos que têm membro na comissão.



⁴ Ou seja, esporte educacional, de formação, de participação ou de rendimento.

⁵ Os dados foram estabelecidos mês a mês. A partir disto, calculou-se a média anual.



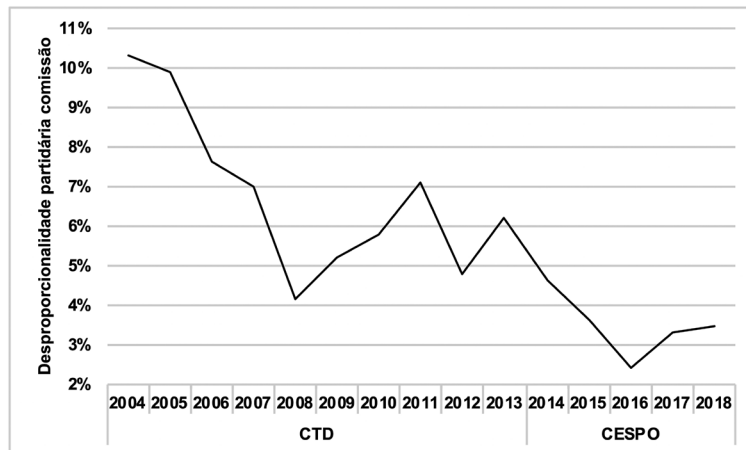


Gráfico 2: IDP da comissão vinculada ao Esporte, por ano (2004-2018).

As duas análises em conjunto sugerem que, comparada à CTD, a CESPO é uma comissão mais atrativa tanto para os parlamentares, devido ao aumento no número de membros, quantos para os partidos políticos, em função da redução da desproporção partidária em relação à Câmara. Este maior interesse dos atores políticos na CESPO possivelmente se relaciona aos ganhos que a comissão obteve – em termos de recursos e de especialização – ao se desmembrar da temática do turismo. Se for este o caso, esta alteração estrutural se reflete também em termos de conteúdo. Afinal, dado o incremento estrutural, deve-se se esperar que a atividade legislativa desenvolvida por esta comissão também se incremente (MARTIN, 2014; MATTSON; STRØM, 1995; STRØM, 1990). Sobre este aspecto, identificamos, a partir do gráfico 3, um aumento no volume de matéria vinculada ao esporte analisada pela CESPO em relação à CTD.

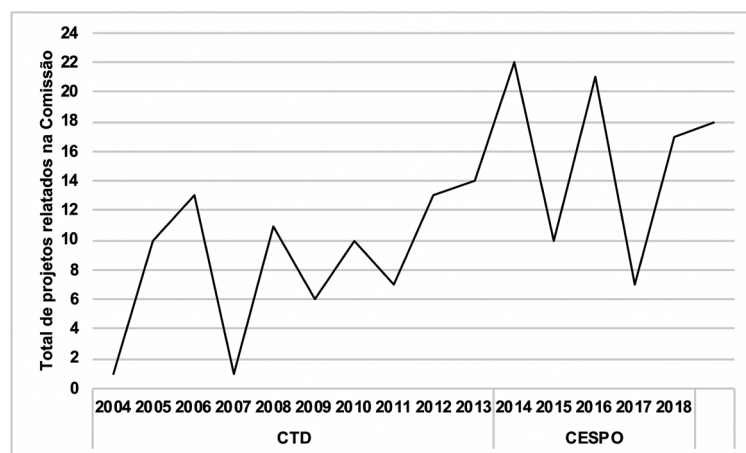


Gráfico 3: Nº de projetos relatados pela comissão vinculada ao Esporte, por ano (2004-2018).

Sobre este gráfico, três fatores precisam ser sublinhados: (1) o aumento no total de projetos relatados que ocorreu já em 2013. Isto faz sentido quando refletido sob a luz dos megaeventos esportivos e ratifica a justificativa apresentada pelos deputados para a necessidade de desmembramento da CTD; (2) a baixa atividade legislativa da comissão em 2016. Tal redução está associada ao processo de impeachment da presidente Dilma Rousseff que ocorreu em 2016, mas que teve início em 2 de dezembro de 2015, quando o então presidente da Câmara, Eduardo Cunha, deu prosseguimento ao pedido⁶. Como divulgado pelo

⁶Fonte: <https://www12.senado.leg.br/noticias/materias/2016/12/28/impeachment-de-dilma-rousseff-marca-ano-de-2016-no-congresso-e-no-brasil>, acessado em 15/04/19.



próprio presidente da Casa, o processo afetaria bruscamente a atividade das comissões permanentes⁷; (3) os padrões mais altos de atividade legislativa se mantiveram em 2017 e 2018, ou seja, mesmo após a realização dos megaeventos. Isto é, a alteração do *status quo* promovida pelo desmembramento manteve seus efeitos mesmo após a realização dos eventos que justificaram tal ação.

Quanto ao conteúdo dos projetos analisados, descrito no gráfico 4, nossos resultados sugerem que a criação da CESPO não alterou o perfil anterior em termos de principal tema, pois manteve Alto Rendimento como a categoria mais presente. Isto se associa aos MEE no Brasil, fator que motivou a fundação da CESPO.

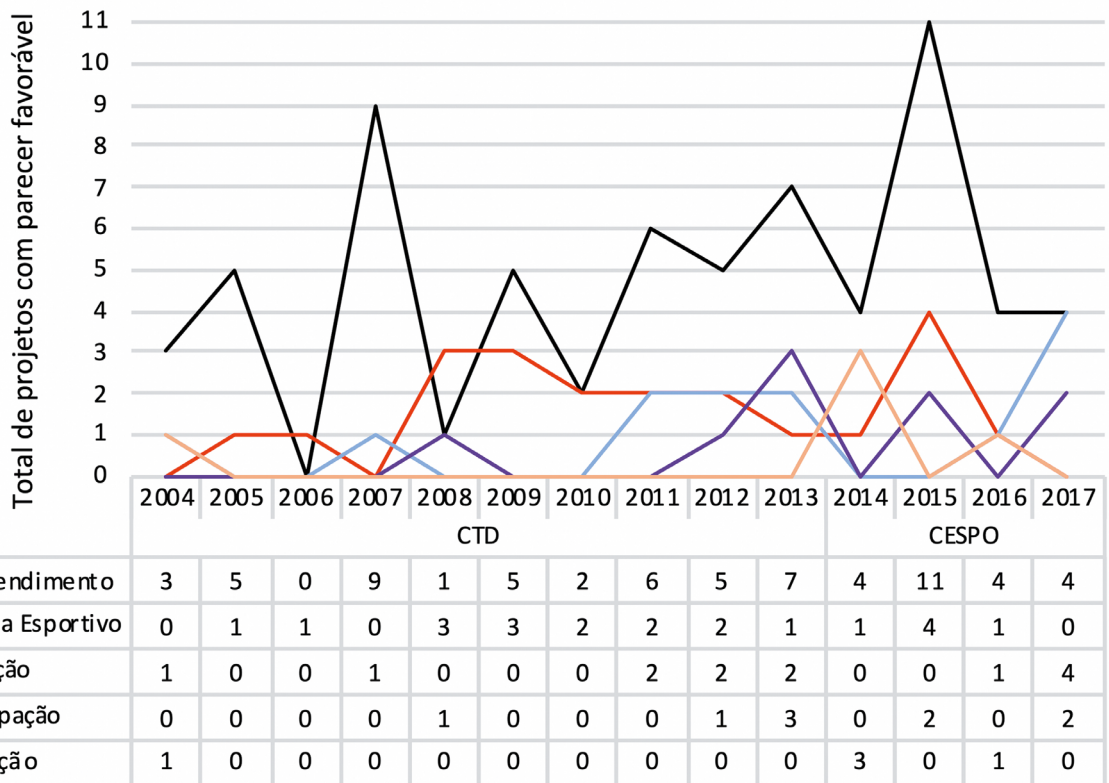


Gráfico 4. Projetos relacionados ao esporte com parecer favorável, aceito pela comissão.

No entanto, para além da prevalência do Alto Rendimento, chama atenção a maior frequência das proposições sobre outras temáticas quando comparamos a CESPO com a CTD. A maior presença de projetos de Participação e Sistema Esportivo, por exemplo, indicam uma maior diversificação da atividade legislativa em relação às políticas públicas de esporte e lazer. Isto pode estar atrelado à atuação desta comissão com proposição e aprovação de emendas parlamentares, que compuseram cerca de 40% das emendas destinadas ao orçamento do Ministério do Esporte entre 2012 e 2015 (TEIXEIRA *et al.*, 2018). Tal qual notamos na temática dos projetos com parecer favorável, nas emendas orçamentárias, houve um aumento da densidade das emendas direcionadas ao esporte educacional e de participação, o que sugere também uma maior diversificação neste âmbito da atividade legislativa.

⁷ Fonte: <http://g1.globo.com/politica/processo-de-impeachment-de-dilma/noticia/2016/01/impasse-sobre-impeachment-vai-paralisar-comissoes-da-camara.html>, acessado em 15/04/19.



LEGISLATING SPORTS: THE STANDING COMMITTEES IN FOCUS

ABSTRACT

We investigated the legislative process on sport, based on the House's standing committees, aiming to identify which factors, structural and content, have changed since the establishment of CESPO. We have shown that the coming of the mega sport events had a special impact on the sports committee, which was accompanied by greater interest from the parliament and an increase in the volume of legislation scrutinized, which remained even after the events end.

KEYWORDS: *sport; public policy; legislative branch; institutions.*

LEGISLANDO SOBRE EL DEPORTE: LAS COMISIONES PERMANENTES EN FOCO

RESUMEN

En el marco de las comisiones permanentes de la Cámara de los Diputados, investigamos la actuación legislativa sobre el deporte, con el objetivo de identificar cuales factores, estructurales y de contenido, fueron alterados a partir de la creación de la CESPO. Demostramos que la venida de los mega eventos deportivos repercutió especializando la comisión de deporte, lo que fue acompañado de un mayor interés del plenario y de un aumento del volumen legislativo de la materia, algo que parece estar constante inclusive después de la finalización de los eventos.

PALABRAS CLAVES: *deporte; políticas públicas; Poder Legislativo; instituciones.*

REFERÊNCIAS

- FREITAS, A. *O presidencialismo da coalizão*. Rio de Janeiro, RJ: Fundação Konrad Adenauer, 2016.
- INÁCIO, M.; REZENDE, D. Partidos legislativos e governo de coalizão: controle horizontal das políticas públicas. *Opinião Pública*, v. 21, n. 2, p. 296–335, ago. 2015.
- MARTIN, S. Committees. In: MARTIN, S.; SAALFELD, T.; STRØM, K. (Eds.). . *The Oxford Handbook of Legislative Studies*. [s.l.] Oxford University Press, 2014.
- MATTSON, I.; STRØM, K. Parliamentary Committees. In: DORING, H. (Ed.). . *Parliaments and Majority Rule in Western Europe*. Frankfurt, New York: Palgrave Macmillan, 1995.
- SANTOS, F.; ALMEIDA, A. *Fundamentos informacionais do presidencialismo de coalizão*. [s.l.] Editora Appris, 2011.
- STRØM, K. *Minority Government and Majority Rule*. [s.l.] Cambridge University Press, 1990.
- TEIXEIRA, M. R. *et al.* ESPORTE, FUNDO PÚBLICO E PEQUENA POLÍTICA: OS REVESES DE UM ORÇAMENTO (R)EMENDADO. *Movimento (ESEFID/UFRGS)*, v. 24, n. 2, p. 593–606, 24 jun. 2018.

